

**Organizacja pracy szkoły od
1 września 2020 r.**

**Szkoła Podstawowa
im. Cypriana Godebskiego
w Raszynie**



**PROCEDURA ORGANIZACJI PRACY SZKOŁY PODSTAWOWEJ
IM. CYPRIANA GODEBSKIEGO W RASZYNIE OD 1 WRZEŚNIA 2020 ROKU
I POSTĘPOWANIA PREWENCYJNEGO PRACOWNIKÓW ORAZ RODZICÓW
W CZASIE ZAGROŻENIA EPIDEMICZNEGO**

Procedura obejmuje i reguluje działania dyrektora, kierowników, pracowników oraz innych osób przebywających na terenie szkoły i oddziałów przedszkolnych w szkole przez okres obowiązywania stanu epidemii COVID-19 w Polsce lub do jej odwołania. Procedurę należy stosować w siedzibach Szkoły przy ul. Szkolnej 2 i Unii Europejskiej 1 w Raszynie.

Raszyn – wrzesień, listopad 2020

SPIS TREŚCI

- I.** Podstawa prawna
- II.** Podstawowe cele wdrażanej procedury
- III.** Zadania organu prowadzącego
- IV.** Zadania dla rodziców
- V.** Zadania dla dyrektora
- VI.** Zadania dla nauczyciela
- VII.** Postanowienia ogólne
- VIII.** Organizacja opieki w szkole
- IX.** Higiena, czyszczenie i dezynfekcja pomieszczeń i powierzchni
- X.** Żywnienie
- XI.** Postępowanie w przypadku podejrzenia zakażenia u dziecka
- XII.** Postępowanie w przypadku podejrzenia zakażenia u pracownika szkoły
- XIII.** Postępowanie w przypadku kontaktu z osobą podejrzaną o zakażenie
- XIV.** Potwierdzenie zakażenia SARS-CoV-2 na terenie placówki
- XV.** Postanowienia końcowe
- XVI.** Załączniki

I. Podstawa prawna.

1. Ustawy z dnia 14 grudnia 2016 r. Prawo oświatowe (Dz. U. z 11.01.2017 r. poz. 59),
2. Ustawy z dnia 7 września 1991r. o systemie oświaty (Dz. U. z 2019 r. poz. 1481, 1818 i 2197),
3. Rozporządzenie Ministra Edukacji Narodowej z dnia 12 sierpnia 2020 r. zmieniające rozporządzenie w sprawie bezpieczeństwa i higieny w publicznych i niepublicznych szkołach i placówkach (Dz. U. 2020 poz. 1386),
4. Rozporządzenie Ministra Edukacji Narodowej z dnia 12 sierpnia 2020 r. w sprawie czasowego ograniczenia funkcjonowania jednostek systemu oświaty w związku z zapobieganiem, przeciwdziałaniem i zwalczaniem COVID-19 (Dz. U. 2020 poz. 1389),

5. Rozporządzenie Ministra Edukacji Narodowej z dnia 12 sierpnia 2020 r. zmieniające rozporządzenie w sprawie rodzajów innych form wychowania przedszkolnego, warunków tworzenia i organizowania tych form oraz sposobu ich działania (Dz. U. 2020 poz. 1385),
6. Rozporządzenie Ministra Edukacji Narodowej z dnia 12 sierpnia 2020 r. zmieniające rozporządzenie w sprawie szczególnych rozwiązań w okresie czasowego ograniczenia funkcjonowania jednostek systemu oświaty w związku z zapobieganiem, przeciwdziałaniem i zwalczaniem COVID-19 (Dz. U. 2020 poz. 1394).

II. Podstawowe cele wdrażanej procedury.

1. Określenie zasad organizacji pracy szkoły w związku z zagrożeniem zakażenia wirusem SARS-CoV-2 i określenie działań prewencyjnych mających na celu uniknięcie rozprzestrzeniania się wirusa.
2. Zapewnienie bezpieczeństwa pracownikom, uczniom, rodzicom i interesantom przebywającym na terenie szkoły.
3. Uniknięcie zakażenia pracowników przez osoby z zewnątrz – dostawcy, goście.
4. Zmniejszenie liczby kontaktów na terenie szkoły celem umożliwienia identyfikacji osób, które będą podlegać kwarantannie w przypadku potwierdzonego zakażenia.
5. Maksymalne ograniczenie korzystania z przestrzeni wspólnych.

III. Zadania organu prowadzącego.

1. Wsparcie dyrektora w zrealizowaniu skierowanych do niego wytycznych.
2. Zobligowanie dyrektora do przygotowania wewnętrznych procedur bezpieczeństwa na terenie szkoły.
3. Zapewnienie środków higienicznych potrzebnych do bieżącego funkcjonowania placówki.
4. Zaopatrzenie pracowników (w razie potrzeby) w indywidualne środki ochrony osobistej: jednorazowe rękawiczki, maseczki, przyłbice, nieprzemakalne fartuchy z długim rękawem.
5. Pomoc dyrektorowi w zapewnieniu opieki nad dziećmi i w realizowaniu skierowanych do niego wytycznych.

6. Zabezpieczenie możliwość szybkiego uzupełniania kadry pedagogicznej w przypadku nieobecności nauczycieli z powodu choroby lub kwarantanny.

IV. Zadania dla rodziców.

1. Oświadczenie rodzica o stanie zdrowia ucznia (*załącznik nr 1*).
2. Przestrzeganie regulaminu funkcjonowania placówki.
3. Przyrowadzanie do placówki dziecka zdrowego – bez objawów chorobowych.
4. Przekazywanie dyrektorowi lub nauczycielowi istotnych informacji o stanie zdrowia dziecka.
5. Przekazywanie informacji o domownikach przebywających na kwarantannie.
6. Odbieranie telefonów z placówki.
7. Zaopatrzenie dziecka, jeśli ukończyło 4 rok życia w indywidualną osłonę nosa i ust podczas drogi do i z placówki.
8. Wyrażenie zgody na pomiar temperatury ciała dziecka (*załącznik nr 5*).
9. Wyjaśnianie dziecku, żeby nie zabierało do przedszkola niepotrzebnych przedmiotów czy zabawek.
10. Regularne przypominanie dziecku o podstawowych zasadach higieny (unikanie dotykania oczu, nosa i ust, częste mycie rąk wodą z mydłem i nie podawanie ręki na powitanie).
11. Zwracanie dziecku uwagi na odpowiedni sposób zasłaniania twarzy podczas kichania czy kasłania.

V. Zadania dla dyrektora.

1. **Przygotowanie szkoły do rozpoczęcia roku szkolnego 2020/2021 w warunkach pandemii COVID-19. Zadania dyrektora przed rozpoczęciem roku szkolnego:**
 - a) Nawiązuje usystematyzowaną, odbywającą się w określonym trybie i na wspólnie uzgodnionych zasadach dostosowanych do obecnej sytuacji, współpracę z sanepidem, organem prowadzącym, kuratorium, rodzicami i środowiskiem szkolnym,
 - b) Zabezpiecza niezbędne ilości sprzętu komputerowego dla nauczycieli i uczniów, na wypadek konieczności wdrożenia zdalnego lub hybrydowego trybu kształcenia,

- c) Przygotowuje nauczycieli od strony informatycznej do realizacji zadań związanych z nauczaniem zdalnym,
- d) Zapewnienie wyposażenie szkoły w niezbędny sprzęt i środki sanitarne.
- e) Zapoznanie ze stanem przygotowania szkoły do funkcjonowania w warunkach pandemii organu prowadzącego, organu nadzoru pedagogicznego oraz służb sanitarnych.

2. Działania dyrektora szkoły przed podjęciem decyzji o trybie pracy szkoły.

Dyrektor ze względu na sytuację, a w jakiej znajduje się szkoła, w porozumieniu z organem prowadzącym i przy pozytywnej opinii lokalnej stacji sanitarno-epidemiologicznej może podjąć decyzję o:

- pozostawieniu stacjonarnego trybu nauki;
- wdrożeniu trybu nauczania zdalnego;
- wdrożeniu trybu nauczania hybrydowego;
- ponownym przywróceniu stacjonarnego trybu nauki.

3. Jeśli szkoła znajduje się w strefie czerwonej lub żółtej decyzję o zmianie trybu nauczania może podjąć:

- Dyrektor szkoły – przy akceptacji organu prowadzącego i pozytywnej opinii Sanepidu;
- Państwowy Powiatowy Inspektor Sanitarny, nakładając na szkołę obowiązek zmiany trybu nauczania;

4. Jeśli szkoła znajduje się w strefie czerwonej lub żółtej dyrektor podporządkowuje organizację pracy placówki wytycznym i zaleceniom Państwowego Powiatowego Inspektora Sanitarnego. Wszystkie zalecenia i wytyczne Sanepidu powinny być wydawane na piśmie lub drogą mailową.

5. Dyrektor szkoły w roku szkolnym 2020/2021 na bieżąco monitoruje sytuację epidemiczną COVID-19 w środowisku szkoły, którą zarządza.

6. Dyrektor szkoły, na podstawie wytycznych Głównego Inspektora Sanitarnego oraz Ministerstwa Edukacji Narodowej, opracowuje zasady bezpieczeństwa obowiązujące na terenie szkoły oraz procedurę szybkiego powiadamiania o chorym uczniu.

7. W sytuacjach nagłych, niecierpiących zwłoki, dyrektor szkoły po telefonicznych lub e-mailowych konsultacjach z organem prowadzącym, służbami sanitarnymi może podjąć decyzję o natychmiastowym wprowadzeniu zdalnego trybu nauki.

VI. Zadania dla nauczyciela.

1. Wyjaśnienie uczniom, jakie zasady bezpieczeństwa obecnie obowiązują w szkole i dlaczego zostały wprowadzone.
2. Dopilnowanie aby w miarę możliwości, uczniowie nie pożyczali sobie przyborów i podręczników.
3. Wietrzenie sali, w której organizowane są zajęcia, co najmniej raz na godzinę.
4. Zwrócenie uwagi, aby uczniowie często i regularnie myli ręce.
5. Unikanie organizowania większych skupisk uczniów w jednym pomieszczeniu, w tym ustalenie bezpiecznej zasady korzystania przez grupę z szatni po zakończeniu zajęć.

VII. Postanowienia ogólne.

1. Procedurę należy stosować na terenie Szkoły: w obu budynkach, na boiskach i placach szkolnych.
2. Do placówki może przychodzić tylko:
 - a) dziecko/pracownik zdrowy, bez objawów wskazujących na infekcję dróg oddechowych,
 - b) dziecko/pracownik, którego domownicy nie przebywają na kwarantannie,
 - c) dziecko/pracownik, którego domownicy nie przebywają na kwarantannie lub w izolacji w warunkach domowych.
3. Dziecko może być przyprowadzane do placówki i z niej odbierane przez opiekunów bez objawów chorobowych wskazujących na infekcję dróg oddechowych.
4. Przez objawy, o których mowa w pkt. 2a i pkt. 2b rozumie się:
 - podwyższoną temperaturę ciała,
 - ból głowy i mięśni,
 - ból gardła,
 - kaszel,
 - duszności i problemy z oddychaniem,
 - uczucie wyczerpania,
 - brak apetytu.
5. Należy ograniczyć na terenie placówki przebywanie osób z zewnątrz, a jeśli ich obecność jest niezbędna zobowiązać do stosowania środków ochronnych) osłona nosa i ust, rękawiczki jednorazowe lub dezynfekcja rąk).

6. Przebywanie osób z zewnątrz na terenie placówki możliwe jest tylko w wyznaczonych przez dyrektora miejscach.
7. Obowiązuje całkowity zakaz przebywania na terenie placówki osób z zewnątrz z objawami wskazującymi na infekcję dróg oddechowych, o których mowa w pkt. 4.
8. Dopuszczalne jest wchodzenie do przestrzeni wspólnej placówki rodziców i opiekunów z zachowaniem zasady – 1 rodzic/opiekun z dzieckiem/dziećmi lub w odstępnie od kolejnego rodzica/opiekuna z dzieckiem/dziećmi 1,5 m, przy czym należy rygorystycznie przestrzegać wszelkich środków ostrożności (min. osłona ust i nosa, rękawiczki jednorazowe lub dezynfekcja rąk).
9. W przypadku odbywania przez dziecko okresu adaptacyjnego w placówce rodzic / opiekun za zgodą dyrektora placówki może przebywać na terenie placówki z zachowaniem wszelkich środków ostrożności (min. osłona ust i nosa, rękawiczki jednorazowe lub dezynfekcja rąk, tylko osoba zdrowa, w której domu nie przebywa osoba na kwarantannie lub izolacji w warunkach domowych). Należy ograniczyć dzienną liczbę rodziców / opiekunów dzieci odbywających okres adaptacyjny w placówce do niezbędnego minimum, umożliwiając osobom zachowanie dystansu społecznego co najmniej 1,5 m.

VIII. Organizacja pracy szkoły i oddziałów przedszkolnych.

Oddziały przedszkolne w szkole podstawowej

1. Jedna grupa dzieci powinna, w miarę możliwości organizacyjnych, przebywać w wyznaczonej i stałej sali (*zalecenia dotyczące spożywania posiłków poniżej*).
2. Zaleca się, aby do grupy przyporządkowani byli, w miarę możliwości organizacyjnych, ci sami opiekunowie.
3. W sali, w której przebywa grupa należy usunąć przedmioty i sprzęty, których nie można skutecznie uprać lub dezynfekować (np. pluszowe zabawki). Jeżeli do zajęć wykorzystywane są przybory sportowe (piłki, skakanki, obręcze itp.) należy je dokładnie myć, czyścić lub dezynfekować.
4. Dziecko nie powinno zabierać ze sobą do placówki i z placówki niepotrzebnych przedmiotów lub zabawek. Ograniczenie to nie dotyczy dzieci ze specjalnymi potrzebami edukacyjnymi, w szczególności z niepełnosprawnościami. W takich przypadkach opiekunowie powinni zapewnić, aby dzieci nie udostępniały swoich

zabawek innym, natomiast rodzice / opiekunowie dziecka powinni zadbać o regularne czyszczenie / pranie / dezynfekcję zabawki.

5. Należy wietrzyć sale co najmniej raz na godzinę, w czasie przerwy, a w razie potrzeby także w czasie zajęć.
6. W miarę możliwości organizacyjnych należy zapewnić taką organizację pracy, która uniemożliwi stykanie się ze sobą poszczególnych grup dzieci (np. różne godziny przyjmowania grup do placówki, różne godziny zabawy na dworze).
7. Opiekunowie powinni zachowywać dystans społeczny między sobą, w każdej przestrzeni podmiotu, wynoszący min. 1,5 m.
8. Personel kuchenny nie powinien kontaktować się z dziećmi oraz personelem opiekującym się dziećmi.
9. Rodzice i opiekunowie przyprowadzający/odbierający dzieci do/z podmiotu mają zachować dystans społeczny w odniesieniu do pracowników podmiotu jak i innych dzieci i ich rodziców wynoszący min. 1,5 m.
10. Należy zapewnić sposoby szybkiej komunikacji z rodzicami/opiekunami dziecka.
11. Rekomenduje się zakup termometru, najlepiej bezdotykowego (minimum 1 termometr na podmiot) – dezynfekcja po użyciu w danej grupie. W przypadku posiadania innych termometrów, niż termometr bezdotykowy, konieczność jego dezynfekcji po każdym użyciu. ***Instrukcję pomiaru temperatury termometrem elektronicznym zawiera - Załącznik nr 3 do procedury.***
12. Należy uzyskać zgodę rodziców/opiekunów na pomiar temperatury ciała dziecka jeśli zaistnieje taka konieczność w przypadku wystąpienia niepokojących objawów chorobowych.
13. Zaleca się korzystanie przez dzieci z pobytu na świeżym powietrzu, przy zachowaniu wymaganej odległości od osób trzecich – optymalnie na terenie podmiotu, a gdy nie ma takiej możliwości, wyjście na pobliskie tereny rekreacyjne.
14. W przypadku korzystania przez grupę z placu zabaw poza terenem danego podmiotu zaleca się korzystanie z niego przez dzieci z jednej grupy, po uprzednim czyszczeniu z użyciem detergentu lub dezynfekowanie sprzętów/ przedmiotów, do których dzieci będą miały dostęp.
15. Sprzęt na placu zabaw lub boisku, należącym do podmiotu, powinien być regularnie czyszczony z użyciem detergentu lub dezynfekowany, jeśli nie ma takiej możliwości należy zabezpieczyć go przed używaniem.

Klasy I - VIII

1. Zapewnia się taką organizacją pracy szkoły/placówki, która ograniczy gromadzenie się poszczególnych grup uczniów na terenie szkoły/placówki (np. różne godziny: rozpoczynania zajęć, przyjmowania grup do placówki, przerw lub zajęć na boisku) oraz uniemożliwi częstą zmianę pomieszczeń, w których odbywają się zajęcia.
2. Dopuszcza się możliwość zmiany czasu prowadzenia zajęć edukacyjnych, jednak nie krócej niż 30 min. I nie dłużej niż 60 min., zachowując ogólny tygodniowy czas trwania zajęć ustalony w tygodniowym rozkładzie zajęć.
3. W klasach I-III przerwy organizuje nauczyciel adekwatnie do potrzeb uczniów, jednak nie rzadziej niż co 45 min.
4. W celu umożliwienia zachowania dystansu społecznego dopuszcza się możliwość zmiany czasu przerw między zajęciami w klasach IV-VIII.
5. Zaleca się organizację przerw dla uczniów w miarę możliwości na świeżym powietrzu.
6. Sale lekcyjne oraz części wspólne należy wietrzyć co najmniej raz na godzinę.
7. Unika się organizowania większych skupisk uczniów w jednym pomieszczeniu, w tym ustala się bezpieczną zasadę korzystania przez grupę z szatni przed rozpoczęciem i po zakończeniu zajęć.
8. Jeżeli jest taka możliwość, w szatni wykorzystuje się co drugi boks.
9. Uczeń posiada własne przybory i podręczniki, które w czasie zajęć mogą znajdować się na stoliku szkolnym ucznia, w tornistrze lub we własnej szafce – jeżeli szkoła/placówka posiada szafki.
10. Uczniowie nie udostępniają innym uczniom swoich podręczników i przyborów.
11. Uczeń nie powinien zabierać ze sobą do szkoły/placówki zbędnych przedmiotów.
12. Szkoła/placówka organizuje zajęcia świetlicowe w świetlicy szkolnej lub, jeśli istnieje taka konieczność w innych salach dydaktycznych.
13. Do regulaminu korzystania ze świetlicy należy wprowadzić zapisy dotyczące zapewnienia bezpieczeństwa w okresie pandemii.
14. Pomieszczenia, w których odbywają się zajęcia świetlicowe należy wietrzyć nie rzadziej niż co godzinę, szczególnie przed przyjęciem wychowanków.
15. Pomieszczenia, w których odbywają się zajęcia świetlicowe należy wyposażyć w dozowniki z płynem do dezynfekcji rąk.

16. Korzystanie z biblioteki szkolnej możliwe jest na określonych przez dyrektora szkoły/placówki zasadach, uwzględniających dwudniowy okres kwarantanny dla książek i innych materiałów wypożyczanych w bibliotece.
17. Korzystania z gabinetu profilaktyki zdrowotnej i gabinetu stomatologicznego możliwe jest na określonych przez dyrektora szkoły/placówki zasadach w porozumieniu z odpowiednio: pielęgniarką środowiska nauczania i wychowania/higienistką szkolną oraz świadczeniodawcą usług stomatologicznych, zgodnie z wytycznymi Ministra Zdrowia i Narodowego Funduszu Zdrowia.

Organizacja pracy szkoły w nowym roku szkolnym

1. Nauczyciele przedmiotów ruchomych (języki obce, fizyka, chemia, informatyka, wychowanie fizyczne, język polski obcy, religia, przedmioty łączone) przychodzą po uczniów do ich sal i odprowadzają po lekcji.
2. Z toalety uczniowie korzystają w trakcie lekcji w czasie wyznaczonym przez nauczyciela.
3. Przerwy (co druga) uczniowie spędzają przed swoją salą w wyznaczonych strefach (strefy wyklejone taśmą). Nauczyciel, którego klasa wychodzi na korytarz pełni tam dyżur, inni pozostają w salach ze swoimi uczniami.

Wychodzenie uczniów na przerwy do wyznaczonych przed salami stref:

Przerwy parzyste (po lekcji 2, 4, 6, 8)

Sale: 2, 4, 6, 8, 9, 11, 13, 15, 22, 30, 32, 55, 58, 60, 102, 110, 112, 114, 201, 202, 205a, 210, 212, 214

Przerwy nieparzyste (po lekcji 1, 3, 5, 7)

Sale: 3, 5, 7, 10, 12, 14, 31, 57, 61, 111, 113, 115, 204, 205, 211, 213, 215

4. W strefach wspólnych uczniowie poruszają się z zakrytym nosem i ustami.
5. Posiłki uczniowie spożywają tylko w salach lekcyjnych.
6. Przydział szatni i boksów, lokalizacja dla klasy pozostaje bez zmian z ubiegłego roku szkolnego.
7. Do szkoły klasy 5 i 6 wchodzi wejściem przy sekretariacie (stara szkoła), a klasy 4, 7 wejściem głównym, a klasy 8 od strony „Wronika” (przez blok sportowy).
8. Harmonogram spożywania obiadów będzie opracowany po zasięgnięciu informacji o ilości osób zainteresowanych.

Organizacja zajęć opiekuńczo - wychowawczych w szkole od 9 listopada 2020 roku

1. Od 9 listopada do 29 listopada br. szkoła jest zobowiązana prowadzić działalność opiekuńczą dla dzieci osób zatrudnionych w podmiotach wykonujących działalność leczniczą oraz innych osób realizujących zadania publiczne w związku z zapobieganiem, przeciwdziałaniem i zwalczaniem COVID-19, uczęszczających do klas I – III szkoły podstawowej lub klas szkoły artystycznej realizującej kształcenie ogólne w zakresie odpowiadającym klasom I – III szkoły podstawowej.
2. Rodzice zobowiązani są zgłosić potrzebę korzystania ze świetlicy szkolnej. Godziny pracy świetlicy wynikają z informacji zebranych od rodziców.
3. W grupie może **przebywać do 12 uczniów**. W uzasadnionych przypadkach, za zgodą organu prowadzącego, można zwiększyć liczbę dzieci - **nie więcej niż o 2**. Przy określaniu liczby uczniów w grupie należy uwzględnić także rodzaj niepełnosprawności uczniów.
4. Zajęcia opiekuńczo-wychowawcze odbywają się w świetlicy szkolnej, a w przypadku liczby większej niż 12 (14) uczniów - w salach dydaktycznych. W czasie pobytu dzieci w szkole: jedna grupa=jedna sala.
5. Do grupy przyporządkowani są, w miarę możliwości, każdorazowo ci sami, stali nauczyciele.
6. Jedna grupa uczniów przebywa w świetlicy lub w razie potrzeby w wyznaczonej i stałej sali.
7. Minimalna przestrzeń do zajęć opiekuńczo-wychowawczych dla uczniów w sali nie może być mniejsza niż 4 m² na 1 osobę.
8. Obowiązują ogólne zasady higieny: częste mycie rąk (po przyjściu do szkoły należy bezzwłocznie umyć ręce), ochrona podczas kichania i kaszlu oraz unikanie dotykania oczu, nosa i ust.
9. Drzwi w ciągach komunikacyjnych, po których najczęściej poruszają osoby w szkole powinny być otwarte, w miarę możliwości tak, aby nie trzeba było ich otwierać (dotykać).
10. Należy wprowadzić obowiązek zachowania dystansu między uczniami/pracownikami w przestrzeniach wspólnych szkoły i stosowanie przez nich osłony ust i nosa (korytarze, szatnia).
11. Dyrektor szkoły aktualizuje wewnętrzny regulamin lub procedury funkcjonowania szkoły w zakresie działalności opiekuńczej w czasie epidemii, uwzględniając

specyfikę placówki, zalecenia wskazane w przedmiotowych wytycznych oraz obowiązujące przepisy prawa.

12. Dyrektor szkoły wprowadza dodatkowe środki ostrożności dotyczące funkcjonowania w szkole dzieci z chorobami przewlekłymi oraz dzieci z rodzin, w których domownicy mają istotnie obniżoną odporność, w porozumieniu z ich rodzicami/opiekunami prawnymi:

- obowiązek zachowania dystansu podczas zajęć opiekuńczo-wychowawczych w świetlicy i innych salach,
- w miejscach wspólnie użytkowanych (m.in. na korytarzach, w szatni) – obowiązek osłony ust i nosa.

13. Należy ograniczyć organizowanie wyjść grupowych i wycieczek do zamkniętych przestrzeni z infrastrukturą, gdzie jest ograniczona możliwość zachowania dystansu społecznego. Rekomenduje się organizację wyjść w miejsca otwarte jak park, las, tereny zielone (z zachowaniem dystansu oraz zasad obowiązujących w przestrzeni publicznej).

14. Spożywanie posiłków powinno odbywać się w tych samych grupach, w których realizowane są zajęcia opiekuńczo-wychowawcze, z zachowaniem dystansu. Poszczególne grupy powinny w czasie posiłku w stołówce nie mieć ze sobą kontaktu i nie siedzieć przy tych samych stolikach. Możliwe jest spożywanie posiłków tam, gdzie dana grupa dzieci stale przebywa (świetlica/sala dydaktyczna). Dzieci mogą spożywać posiłki i napoje przyniesione z domu. Posiłki mogą być przynoszone w pojemnikach prywatnych i w takich spożywane.

15. W sytuacji korzystania przez podmiot zewnętrzny z pomieszczeń szkoły, należy zobowiązać go do przeprowadzenia dezynfekcji pomieszczeń i użytych przyrządów oraz sprzętów należących do szkoły.

16. W klasie VIII szkoły podstawowej, klasie III liceum ogólnokształcącego i klasie IV technikum dyrektor szkoły może zapewnić w szkole konsultacje indywidualne lub grupowe z nauczycielem prowadzącym zajęcia edukacyjne z przedmiotów, z których uczeń przystępuje odpowiednio do egzaminu ósmoklasisty lub egzaminu maturalnego.

17. Dyrektor szkoły może udostępnić pomieszczenia w szkole, centrum lub placówce w celu przeprowadzenia poszczególnych stopni konkursów, olimpiad lub turniejów, o których mowa w przepisach wydanych na podstawie art. 22 ust. 2 pkt 8 ustawy z 7 września 1991 r. o systemie oświaty.

IX. Higiena, czyszczenie i dezynfekcja pomieszczeń i powierzchni.

1. Wszyscy pracownicy placówki są zobowiązani do przestrzegania najwyższych standardów higienicznych tj. częstego mycia rąk, w szczególności po przyjeździe do placówki, przed jedzeniem, po powrocie ze świeżego powietrza i po skorzystaniu z toalety. Należy dopilnować żeby robiły to także dzieci.
2. Na terenie placówki obowiązują ogólne zasady higieny, tj. ochrona ust i nosa podczas kaszlu i kichania, unikanie dotykania oczu, ust i nosa. Rekomendowane jest noszenie maseczek w przestrzeniach ogólnodostępnych.
3. Personel opiekujący się dziećmi i pozostali pracownicy w razie konieczności powinni być zaopatrzeni w indywidualne środki ochrony osobistej – jednorazowe rękawiczki, maseczki na usta i nos, a także fartuchy z długim rękawem (do użycia np. do przeprowadzania zabiegów higienicznych u dziecka – adekwatnie do aktualnej sytuacji).
4. Placówka wyposażona jest w środki dezynfekujące niezbędne do odkażania zabawek, pomocy dydaktycznych i elementów stałych oraz środki dezynfekcji rąk.
5. Przed wejściem do budynku należy umożliwić skorzystanie z płynu dezynfekującego do rąk oraz zamieścić informację o obowiązkowym dezynfekowaniu rąk przez osoby dorosłe, wchodzące do podmiotu (**Załącznik nr 2 do procedury – instrukcja mycia rąk i instrukcja dezynfekowania rąk**).
6. Przy wejściu do placówki należy umieścić numery telefonów do właściwej stacji sanitarno-epidemiologicznej, oddziału zakaźnego szpitala i służb medycznych (**Załącznik nr 3 do procedury – wykaz numerów kontaktowych**).
7. Należy dopilnować, aby rodzice/opiekunowie dezynfekowali dłonie przy wejściu lub zakładali rękawiczki ochronne oraz zakrywali usta i nos.
8. Rekomenduje się monitoring codziennych prac porządkowych, ze szczególnym uwzględnieniem utrzymywania w czystości ciągów komunikacyjnych, dezynfekcji powierzchni dotykowych – poręczy, klamek i powierzchni płaskich, w tym blatów w salach i w pomieszczeniach spożywania posiłków, klawiatury, włączników.
9. Przeprowadzając dezynfekcję należy ściśle przestrzegać zaleceń producenta znajdujących się na opakowaniu środka do dezynfekcji. Ważne jest ściśle przestrzeganie czasu niezbędnego do wywietrzenia dezynfekowanych pomieszczeń, przedmiotów, tak aby dzieci nie były narażone na wdychanie oparów środków służących do dezynfekcji.

10. W przypadku korzystania przez pracowników placówki z rękawic jednorazowych, maseczek jednorazowych należy zapewnić pojemnik lub miejsce do ich wyrzucania zgodne z wytycznymi GIS: <https://gis.gov.pl/zdrowie/koronawirus-zdrowie/informacje-i-zalecenia-pl/wytyczne-ws-postepowania-z-odpadami-w-czasie-wystepowania-zakazen-koronawirusem-sars-cov-2/>.
11. Zaleca się wywieszenie w pomieszczeniach sanitarno-higienicznych plakatów z zasadami prawidłowego mycia rąk, a przy dozownikach z płynem do dezynfekcji rąk – instrukcje.
12. Należy zapewnić bieżącą dezynfekcję toalet.

X. Żywnienie

1. Należy wyłączyć źródła i fontanny wody pitnej, zapewnić korzystanie z innych dystrybutorów przez dzieci pod nadzorem opiekuna; zalecenia higieniczne w przypadku innych dystrybutorów wody zostały wskazane na stronie internetowej GIS.
2. Przy organizacji żywienia (stołówka, kuchnia) w instytucji, obok warunków higienicznych wymaganych przepisami prawa odnoszących się do funkcjonowania żywienia zbiorowego, dodatkowo wprowadzić należy zasady szczególnej ostrożności dotyczące zabezpieczenia epidemiologicznego pracowników, w miarę możliwości odległość stanowisk pracy, a jeśli to niemożliwe – środki ochrony osobistej, płyny dezynfekujące do czyszczenia powierzchni i sprzętów.
3. Szczególną uwagę należy zwrócić na utrzymanie wysokiej higieny, mycia i dezynfekcji stanowisk pracy, opakowań produktów, sprzętu kuchennego, naczyń stołowych oraz sztućców.
4. Korzystanie z posiłków musi być bezpieczne, w miejscach do tego przeznaczonych.
5. Rekomenduje się zmianowe wydawanie posiłków, czyszczenie blatów stołów i poręczy krzeseł po każdej grupie. Wielorazowe naczynia i sztućce należy myć w zmywarce z dodatkiem detergentu, w temperaturze minimum 60°C lub je wyparzać.
6. Od dostawców cateringu należy wymagać pojemników i sztućców jednorazowych.
7. Należy dopilnować właściwego segregowania zużytych pojemników i sztućców.
8. Dania powinny być podawane przez osobę do tego wyznaczoną.

XI. Postępowanie w przypadku podejrzenia zakażenia u dziecka.

1. Jeśli dziecko przejawia niepokojące objawy choroby należy odizolować je w odrębnym pomieszczeniu lub wyznaczonym miejscu z zapewnieniem minimum 2 m odległości od innych osób i niezwłocznie powiadomić rodziców/opiekunów w celu pilnego odebrania dziecka z podmiotu.
2. Dziecko znajduje się pod opieką pracownika placówki wyznaczonego przez dyrektora.
3. Dziecku należy zmierzyć temperaturę ciała:
 - jeżeli pomiar termometrem bezdotykowym wynosi 38°C lub wyżej – należy (powiadomić rodziców ucznia w celu ustalenia sposobu odebrania dziecka ze szkoły) i przypomnieć o obowiązku skorzystania z teleporady medycznej,
 - jeżeli pomiar termometrem innym niż bezdotykowy wynosi pomiędzy 37,2°C-37,9°C – należy powiadomić rodziców ucznia i ustalić ewentualną konieczność sposobu odebrania go ze szkoły (**dotyczy placówek w strefie żółtej/czerwonej**).
4. Rodzic zostaje niezwłocznie poinformowany telefonicznie o wystąpieniu u dziecka niepokojących objawów i jest zobowiązany do pilnego odebrania dziecka.
5. Rodzic po odebraniu z placówki dziecka z objawami chorobowymi, ma obowiązek poinformowania dyrektora o wyniku badania dziecka przez lekarza.
6. Dyrektor placówki informuje organ prowadzący o podejrzeniu zakażenia dziecka.
7. Rodzice dzieci z grupy dziecka, u którego podejrzewa się zakażenie telefonicznie informowani są o zaistniałej sytuacji.
8. Obszar, w którym poruszało się i przebywało dziecko należy bezzwłocznie poddać gruntownemu sprzątnięciu.
9. Dyrektor informuje Państwowego Powiatowego Inspektora Sanitarnego i organ prowadzący o zaistniałej sytuacji.
10. Dyrektor placówki zobowiązany jest do stosowania się do zaleceń Państwowego Powiatowego Inspektora Sanitarnego przy ustalaniu, czy należy wdrożyć dodatkowe procedury biorąc pod uwagę zaistniały przypadek.
11. Jeżeli zalecenia sanepidu przekazane są za pomocą środków komunikacji elektronicznej lub za pomocą innych środków łączności należy sporządzić notatkę lub protokół.
12. Jeśli dziecko przejawia niepokojące objawy choroby należy odizolować je w odrębnym pomieszczeniu lub wyznaczonym miejscu z zapewnieniem minimum 2 m odległości od innych osób i niezwłocznie powiadomić rodziców/opiekunów w celu pilnego odebrania dziecka z podmiotu.

13. Dziecko znajduje się pod opieką pracownika placówki wyznaczonego przez dyrektora.
14. Dziecku należy zmierzyć temperaturę ciała:
 - jeżeli pomiar termometrem bezdotykowym wynosi 38°C lub wyżej – należy (powiadomić rodziców ucznia w celu ustalenia sposobu odebrania dziecka ze szkoły) i przypomnieć o obowiązku skorzystania z teleporady medycznej,
 - jeżeli pomiar termometrem innym niż bezdotykowy wynosi pomiędzy 37,2°C-37,9°C – należy powiadomić rodziców ucznia i ustalić ewentualną konieczność sposobu odebrania go ze szkoły (**dotyczy placówek w strefie żółtej/czerwonej**).
15. Rodzic zostaje niezwłocznie poinformowany telefonicznie o wystąpieniu u dziecka niepokojących objawów i jest zobowiązany do pilnego odebrania dziecka.
16. Rodzic po odebraniu z placówki dziecka z objawami chorobowymi, ma obowiązek poinformowania dyrektora o wyniku badania dziecka przez lekarza.
17. Dyrektor placówki informuje organ prowadzący o podejrzeniu zakażenia dziecka.
18. Rodzice dzieci z grupy dziecka, u którego podejrzewa się zakażenie telefonicznie informowani są o zaistniałej sytuacji.
19. Obszar, w którym poruszało się i przebywało dziecko należy bezzwłocznie poddać gruntownemu sprzątaniu.
20. Dyrektor informuje Państwowego Powiatowego Inspektora Sanitarnego i organ prowadzący o zaistniałej sytuacji.
21. Dyrektor placówki zobowiązany jest do stosowania się do zaleceń Państwowego Powiatowego Inspektora Sanitarnego przy ustalaniu, czy należy wdrożyć dodatkowe procedury biorąc pod uwagę zaistniały przypadek.
22. Jeżeli zalecenia sanepidu przekazane są za pomocą środków komunikacji elektronicznej lub za pomocą innych środków łączności należy sporządzić notatkę lub protokół.

XII. Postępowanie w przypadku podejrzenia zakażenia u pracownika szkoły.

- Do pracy w placówce mogą przychodzić jedynie osoby, bez objawów chorobowych sugerujących infekcję dróg oddechowych oraz gdy domownicy nie przebywają na kwarantannie lub w izolacji w warunkach domowych.
- W miarę możliwości nie należy angażować w zajęcia opiekuńcze pracowników i personelu powyżej 60. roku życia lub z istotnymi problemami zdrowotnymi.

- Należy wyznaczyć i przygotować (m.in. wyposażenie w środki ochrony i płyn dezynfekujący) pomieszczenie lub wydzielić obszar, w którym będzie można odizolować osobę w przypadku zdiagnozowania objawów chorobowych.
- Należy przygotować procedurę postępowania na wypadek zakażenia koronawirusem lub zachorowania na COVID-19, która powinna uwzględniać minimum następujące założenia:
 1. Pracownicy placówki powinni zostać poinstruowani, że w przypadku wystąpienia niepokojących objawów nie powinni przychodzić do pracy, powinni pozostać w domu i skontaktować się telefonicznie ze stacją sanitarno-epidemiologiczną, oddziałem zakaźnym, a w razie pogarszania się stanu zdrowia zadzwonić pod nr 999 lub 112 i poinformować, że mogą być zakażeni koronawirusem.
 2. Zaleca się bieżące śledzenie informacji Głównego Inspektora Sanitarnego i Ministra Zdrowia, dostępnych na stronach gis.gov.pl lub <https://www.gov.pl/web/koronawirus>, a także obowiązujących przepisów prawa.
 3. W przypadku wystąpienia u pracownika będącego na stanowisku pracy niepokojących objawów infekcji dróg oddechowych powinien on skontaktować się telefonicznie z lekarzem podstawowej opieki zdrowotnej, aby uzyskać teleporadę medyczną.
 4. Należy wstrzymać przyjmowanie kolejnych grup dzieci, powiadomić właściwą miejscowo Powiatową Stację Sanitarno-Epidemiologiczną oraz organ nadzorujący i stosować się ściśle do wydawanych instrukcji i poleceń.
 5. Pracownik, który w czasie pracy zauważył u siebie objawy chorobowe typu: gorączka, uporczywy kaszel, złe samopoczucie, trudności w oddychaniu, bóle głowy, bóle mięśni niezwłocznie informuje o tym dyrektora placówki, który podejmuje następujące działania:
 - a) kieruje pracownika, do wyznaczonego odizolowanego pomieszczenia (unikając kontaktu z innymi osobami),
 - b) zachowując bezpieczną odległość, przeprowadza wywiad z pracownikiem i zaleca kontakt z lekarzem celem weryfikacji stanu zdrowia,
 - c) do czasu ustalenia stanu zdrowia dyrektor odsuwa pracownika od pracy,
 - d) o wynikach badania, przeprowadzonego przez lekarza, pracownik niezwłocznie informuje dyrektora placówki.

6. Obszar, w którym poruszał się i przebywał pracownik, należy poddać gruntownemu sprzątnięciu, zgodnie z funkcjonującymi w podmiocie procedurami oraz zdezynfekować powierzchnie dotykowe (klamki, poręcze, uchwyty itp.).
7. Każdy pracownik powinien poddać się pomiarowi temperatury ciała w razie uzasadnionej potrzeby.
8. Należy stosować się do zaleceń państwowego powiatowego inspektora sanitarnego przy ustalaniu, czy należy wdrożyć dodatkowe procedury biorąc pod uwagę zaistniały przypadek.
9. Jeżeli zalecenia sanepidu przekazane są za pomocą środków komunikacji elektronicznej lub za pomocą innych środków łączności należy sporządzić notatkę lub protokół.
10. Zaleca się przygotowanie i umieszczenie w określonym miejscu (łatwy dostęp) potrzebnych numerów telefonów, w tym stacji sanitarno-epidemiologicznej, służb medycznych.
 - Rekomenduje się ustalenie listy osób przebywających w tym samym czasie w części/częściach placówki, w których przebywała osoba podejrzana o zakażenie i zalecenie stosowania się do wytycznych Głównego Inspektora Sanitarnego dostępnych na stronie gov.pl/web/koronawirus/ oraz gis.gov.pl odnoszących się do osób, które miały kontakt z zakażonym.
 - Zawsze, w przypadku wątpliwości należy zwrócić się do właściwej powiatowej stacji sanitarno-epidemiologicznej w celu konsultacji lub uzyskania porady.

XIII. Postępowanie w przypadku kontaktu z osobą podejrzaną o zakażenie.

1. Definicja kontaktu obejmuje:
 - a) każdego pracownika placówki/rodzica/opiekuna prawnego dziecka pozostającego w bezpośrednim kontakcie z osobą chorą lub w kontakcie w odległości mniej niż 2 metry przez ponad 15 minut,
 - b) rozmowę z osobą zakażoną twarzą w twarz przez dłuższy czas,
 - c) każdą osobę mieszkającą w tym samym gospodarstwie domowym, co osoba chora.
2. Osób z kontaktu nie uważa się za zakażone, jednak prewencyjnie zaleca się:

- a) pozostanie w domu przez 14 dni od ostatniego kontaktu z osobą chorą i prowadzenie samoobserwacji – codzienny pomiar temperatury i świadome zwracanie uwagi na swój stan,
 - b) poddanie się monitoringowi pracownika stacji sanitarno-epidemiologicznej w szczególności udostępnienie numeru telefonu w celu umożliwienia codziennego kontaktu i przeprowadzania wywiadu odnośnie stanu zdrowia,
 - c) jeżeli w ciągu 14 dni samoobserwacji zauważone zostaną objawy (gorączka, kaszel, duszność, problemy z oddychaniem) - należy bezzwłocznie, telefonicznie powiadomić stację sanitarno-epidemiologiczną lub zgłosić się bezpośrednio do oddziału obserwacyjno-zakaźnego, gdzie określony zostanie dalszy tryb postępowania medycznego.
3. Pozostali pracownicy placówki nie są zobowiązani do podejmowania szczególnych środków ostrożności. Jeżeli wystąpią niepokojące objawy, poddani zostaną kwalifikacji w zależności od rodzaju tych objawów przez służby sanitarne.
 4. Decyzja, do jakiej grupy kontaktu należą pracownicy, powinna zostać podjęta we współpracy ze służbami sanitarnymi.

XIV. Potwierdzenie zakażenia SARS-CoV-2 na terenie placówki.

1. Dyrektor informuje Państwowego Powiatowego Inspektora Sanitarnego o zaistniałej sytuacji i w porozumieniu z organem prowadzącym, po uzyskaniu pozytywnej opinii sanepidu, podejmuje stosowną decyzję o zamknięciu placówki lub innych środkach prewencyjnych.
2. Dyrektor placówki o potwierdzeniu zakażenia pracownika/dziecka informuje organ prowadzący i kuratora oświaty.
3. W przypadku potwierdzenia zakażenia SARS-CoV-2 dyrektor placówki zobowiązany jest do stosowania się do zaleceń Państwowego Powiatowego Inspektora Sanitarnego przy ustalaniu, czy należy wdrożyć dodatkowe procedury biorąc pod uwagę zaistniały przypadek.
4. Jeżeli zalecenia sanepidu przekazane są za pomocą środków komunikacji elektronicznej lub za pomocą innych środków łączności należy sporządzić notatkę lub protokół.
5. Rekomenduje się ustalenie listy osób przebywających w tym samym czasie w części pomieszczenia lub jego całości, w którym przebywała osoba, u której potwierdzono zakażenie SARS-CoV-2.

XV. Postanowienia końcowe.

1. Przepisy niniejszej Procedury Bezpieczeństwa i postępowania na wypadek zakażenia koronawirusem lub zachorowania na Covid - 19 wchodzi w życie z dniem jej ogłoszenia.
2. Wszyscy pracownicy zostają zobowiązani do niezwłocznego zapoznania się z postanowieniami niniejszej Procedury.
3. Procedurę wraz z deklaracjami należy udostępnić do zapoznania rodzicom i opiekunom uczęszczających do szkoły dzieci.
4. Zastrzega się zmianę procedury w przypadku objęcia terenu, na którym znajduje się placówka strefą żółtą lub czerwoną, a także zmiany wytycznych przez Ministra Edukacji Narodowej, Głównego Inspektora Sanitarnego.

Raszyn, 01.09.2020 r.

Tekst jednolity Procedury w nowej formie obowiązuje od dnia 9 listopada 2020 roku.

OŚWIADCZENIE RODZICA / OPIEKUNA PRAWNEGO DZIECKA

.....
(imię i nazwisko dziecka, klasa)

KTÓRE UCZĘSZCZA DO SZKOŁY PODSTAWOWEJ IM. CYPRIANA GODEBSKIEGO W RASZYNIE W TRAKCIE EPIDEMII COVID-19

1. Zapoznałam/em się i akceptuję procedury bezpieczeństwa w trakcie epidemii COVID-19 obowiązujące w Szkole Podstawowej im. Cypriana Godebskiego w Raszynie.
2. Zapoznałam/em się z wytycznymi przeciwepidemicznymi Głównego Inspektora Sanitarnego dla placówek organizujących zajęcia szkolne.
3. Zobowiązuję się przyprowadzać do szkoły wyłącznie zdrowe dziecko (nie mające objawów chorobowych: kataru, kaszlu, gorączki, duszności, ani nie wystąpiły u niego żadne inne niepokojące objawy chorobowe). Informacje te przekazuję, aby zapewnić dziecku odpowiednią opiekę podczas pobytu w placówce.
4. Zobowiązuję się każdorazowo przed przyprowadzeniem do szkoły mierzyć dziecku temperaturę i jeśli jest podwyższona (pomiar termometrem dotykowym 37,2°C-37,9°C, bezdotykowym 38°C) do pozostawienia dziecka w domu.
5. Wyrażam zgodę na każdorazowe mierzenie temperatury mojemu dziecku w przypadku wystąpienia jakichkolwiek niepokojących objawów chorobowych w trakcie trwania zajęć.
6. Zobowiązuję się do każdorazowego odbierania telefonu od pracowników szkoły i odebrania dziecka w trybie natychmiastowym z wyznaczonego w placówce pomieszczenia do izolacji w przypadku, gdyby u mojego dziecka wystąpiły niepokojące objawy chorobowe.
7. Wyrażam zgodę na przekazanie Powiatowej Stacji Sanitarno - Epidemiologicznej danych osobowych dziecka i rodziców/opiekunów prawnych w przypadku podejrzenia zarażeniem COVID-19.

.....
data i czytelny podpis rodzica / opiekuna prawnego

Jak skutecznie myć ręce?



1 Zwilż ręce ciepłą wodą. Nałóż mydło w płynie w zagłębienie dłoni.



2 Namydl obydwie wewnętrzne powierzchnie dłoni.



3 Spleć palce i namydl je.



4 Namydl kciuk jednej dłoni drugą ręką i na przemian.



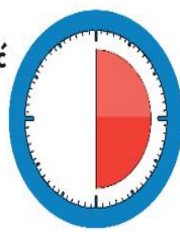
5 Namydl wierzch jednej dłoni wnętrzem drugiej dłoni i na przemian.



6 Namydl obydwa nadgarstki.



7 Splucz starannie dłonie, żeby usunąć mydło. Wyszusz je starannie.



**Całkowity czas:
30 sekund**

Nie zapomnij umyć tych obszarów:



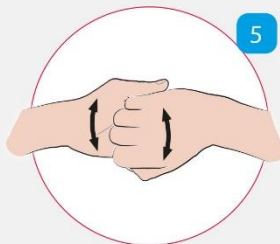
Jak skutecznie dezynfekować ręce?

Użyj środka do dezynfekcji rąk,
który zawiera co najmniej 60% alkoholu.

Czas trwania:
do wyschnięcia
dłoni



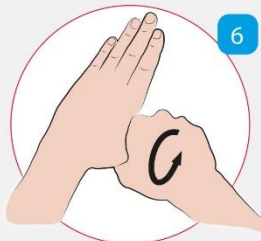
1 Nanieś taką ilość preparatu, aby dłonie były całkowicie zwilżone



5 Pocieraj górną część palców prawej dłoni o wewnętrzną część lewej dłoni i odwrotnie



2 Pocieraj dłoń o dłoń rozprowadzając preparat na całą powierzchnię



6 Ruchem obrotowym pocieraj kciuk lewej dłoni wewnętrzną częścią prawej dłoni i odwrotnie



3 Pocieraj wewnętrzną częścią prawej dłoni o grzbietową część lewej dłoni i odwrotnie



7 Ruchem okrężnym opuszkami palców prawej dłoni pocieraj wewnętrzne zagłębienie lewej dłoni i odwrotnie



4 Spleć palce i pocieraj wewnętrznymi częściami dłoni



8 Po wyschnięciu ręce są zdezynfekowane



Ministerstwo Zdrowia



Załącznik nr 2 do Procedury organizacji pracy szkół prowadzonych przez m.st. Warszawę od 1 września 2020 r.
i postępowania prewencyjnego pracowników szkół oraz rodziców/opiekunów prawnych w czasie zagrożenia epidemicznego

KORONAWIRUS



Kontakt do stacji Sanepidu

**Powiatowa Stacja Sanitarno-Epidemiologiczna w m.st. Warszawie,
ul. J. Kochanowskiego 21, 01-864 Warszawa**

Infolinia dla obywatela ws. kwarantanny i zdrowia – 222 500 115,

Numer informacyjny czynny w godz. 8:00-16:00 - 22 32 58 958,

Kontakt do biura podawczego - 22 31 07 900

Adres email: koronawirus@pssewawa.pl

**Wojewódzka Stacja Sanitarno-Epidemiologiczna w Warszawie
ul. Żelazna 79, 00-875 Warszawa**

Kontakt: 22 620 90 01, 22 620 90 02, 22 620 90 03, 22 620 90 04, 22 620 90 05
22 620 90 06

**Telefon Dyżurnego Mazowieckiego Państwowego
Wojewódzkiego Inspektora Sanitarnego:**

Kontakt: 502 171 171

Koronawirus mail: wssewarszawa24h@wsse.waw.pl

Infolinia GIS w sprawie koronawirusa: 222 500 115

Infolinia Narodowego Funduszu Zdrowia: 800 190 590

Szpitala zakaźne w m.st. Warszawie:

- **Wojewódzki Szpital Zakaźny, ul. Wolska 37, 22 335 52 61**
- **Wojskowy Instytut Medyczny, ul. Szaserów 128, 261 817 519, 810 80 89**
- **Centralny Szpital Kliniczny MSWiA, ul. Wołoska 137, 22 508 20 00**
- **Uniwersyteckie Centrum Kliniczne Warszawskiego Uniwersytetu
Medycznego - Dziecięcy Szpital Kliniczny im. Józefa Polikarpa Brudzińskiego
w Warszawie, ul. Żwirki i Wigury 63A, 22 317 92 31**

W przypadku nasilonych objawów wskazany kontakt pod nr 112.

warszawa19115.pl/koronawirus

19115 WARSZAWA
MIEJSKIE CENTRUM KONTAKTU

INSTRUKCJA BHP POMIARU TEMPERATURY TERMOMETREM ELEKTRONICZNYM

1. Pomiaru temperatury dokonuje pracownik wyznaczony przez dyrektora placówki.
2. Należy uzyskać zgodę pracowników/rodziców/opiekunów prawnych dziecka na pomiar temperatury ciała.
3. Przed pierwszym użyciem termometru użytkownik zobowiązany jest do zapoznania się z instrukcją obsługi producenta urządzenia.
4. Sposób pomiaru:
 - a) włącz urządzenie,
 - b) upewnij się, że termometr jest w trybie pomiaru temperatury ciała,
 - c) rekomendujemy pomiar temperatury na szyi lub nadgarstku,
 - d) aby dokonać pomiaru temperatury ciała, skieruj urządzenie na odległości 5-8 cm od szyi/ nadgarstka osoby, u której dokonywany jest pomiar temperatury,
 - e) jeżeli na skórze znajdują się włosy, pot lub zanieczyszczenia, należy je usunąć, aby wynik był jak najdokładniejszy,
 - f) pomiar zakończy się gdy pojawi się sygnał dźwiękowy,
 - g) odczytaj wynik pomiaru na wyświetlaczu LCD (wynik pomiaru nie może być udostępniony osobom innym niż osoba, której dokonano pomiaru, w przypadku pomiaru u dziecka wynik pomiaru udostępnia się rodzicowi/prawnemu opiekunowi oraz dyrektorowi szkoły/ placówki),
 - h) odczekaj około 5 sekund przed wykonaniem każdego kolejnego pomiaru (jest to przybliżony czas pozostawania na wyświetlaczu ostatniego odczytu),
 - i) wyłącz termometr.
5. Podczas pomiaru, ze względu na przenoszenie się wirusa drogą kropelkową, nie należy ze sobą rozmawiać.
6. Osoba dokonująca pomiaru temperatury wykonuje go w masce/przyłbicy i jednorazowych rękawiczkach ochronnych.
7. Termometr po zakończonej pracy lub gdy nastąpił kontakt fizyczny z osobą, której dokonuje się pomiaru temperatury, należy zdezynfekować.
8. W odniesieniu do pracownika szkoły/placówki pierwszy pomiar temperatury jest wykonywany bezpośrednio przed wejściem pracownika do pracy, drugi pomiar jest dokonywany po upływie połowy dziennego czasu pracy.
9. W przypadku stwierdzenia wyniku pomiaru równego lub wyższego niż 37,5°C, należy poinformować dyrektora placówki oraz odizolować taką osobę w przygotowanym do tego celu pomieszczeniu.

Oświadczam, że zapoznałem/am się z w/w procedurami postępowania w czasie zagrożenia epidemicznego.

Lp.	Imię i nazwisko	Podpis
1.		
2.		
3.		
4.		
5.		
6.		
7.		
8.		
9.		
10.		
11.		
12.		
13.		
14.		
15.		
16.		
17.		
18.		
19.		
20.		
21.		
22.		
23.		
24.		
25.		

Załącznik nr 5 do procedury

Raszyn,

(data)

ZGODA RODZICA NA POMIAR TEMPERATURY DZIECKA

Na podstawie:

- art. 9 ust. 2 lit. a Rozporządzenia Parlamentu Europejskiego i Rady (UE) 2016/679 z dnia 27 kwietnia 2016 r. w sprawie ochrony osób fizycznych w związku z przetwarzaniem danych osobowych i w sprawie swobodnego przepływu takich danych oraz uchylenia dyrektywy 95/46/WE (Dz. U. UE. L. z 2016 r. nr 119, poz.1):

wyrażam zgodę na czas trwania, począwszy od dnia 1.09.2020 r., stanu epidemii lub stanu zagrożenia epidemicznego, w związku z zagrożeniem zakażenia wirusem SARS-CoV-2 na dokonywanie pomiaru temperatury ciała mojego dziecka

(imię i nazwisko)

ucznia klasy

.....

.....

(podpis obojga rodziców)