

Niepłodność

Niepłodność to niemożność zajścia w ciążę, pomimo regularnego współżycia płciowego, utrzymywanego powyżej 12 miesięcy, bez stosowania jakichkolwiek środków antykoncepcyjnych.



Niepłodność a bezpłodność

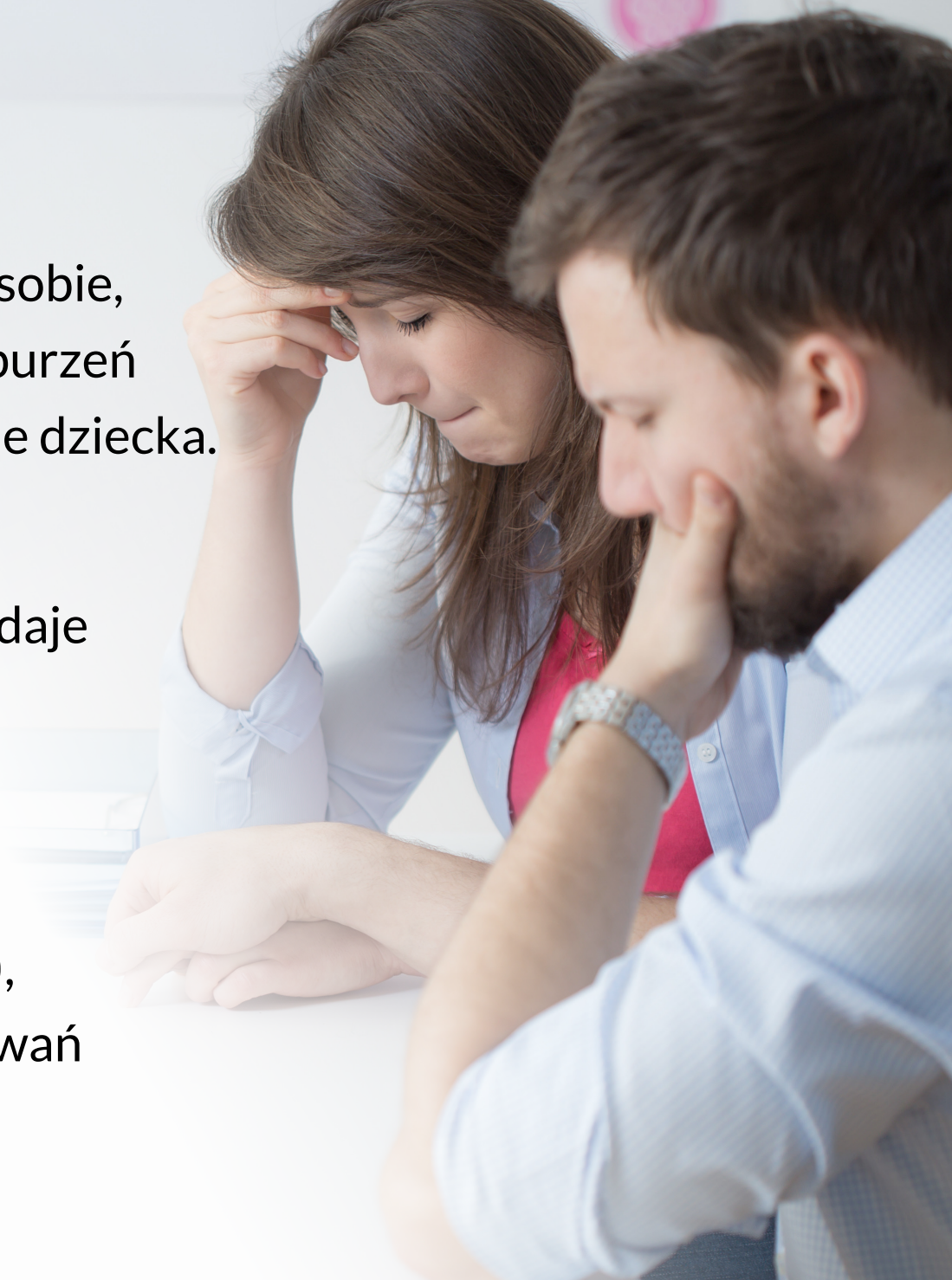
Niepłodność i bezpłodność to nie jest to samo. Niepłodność można leczyć, natomiast bezpłodność jest trwała i nieodwracalna, poczęcie dziecka jest niemożliwe.

Problem niepłodności

Niepłodność nie jest chorobą samą w sobie, lecz objawem choroby lub zespołu zaburzeń uniemożliwiających naturalne poczęcie dziecka. Dotyczy pary, a nie jednostki.

U około 10–20% par małżeńskich nie daje się ustalić przyczyny niepłodności.

U pozostałych par przyczyną jest tzw. czynnik męski (ok. 30–40%) albo tzw. czynnik żeński (ok. 30–40%), lub też współistnienie tych uwarunkowań u obojga partnerów (ok. 10–20%).



A photograph of a doctor in a white coat and stethoscope looking at a folder while a patient points at it. The doctor is on the right, and the patient is on the left. They are in a clinical setting with a window in the background.

Statystyka

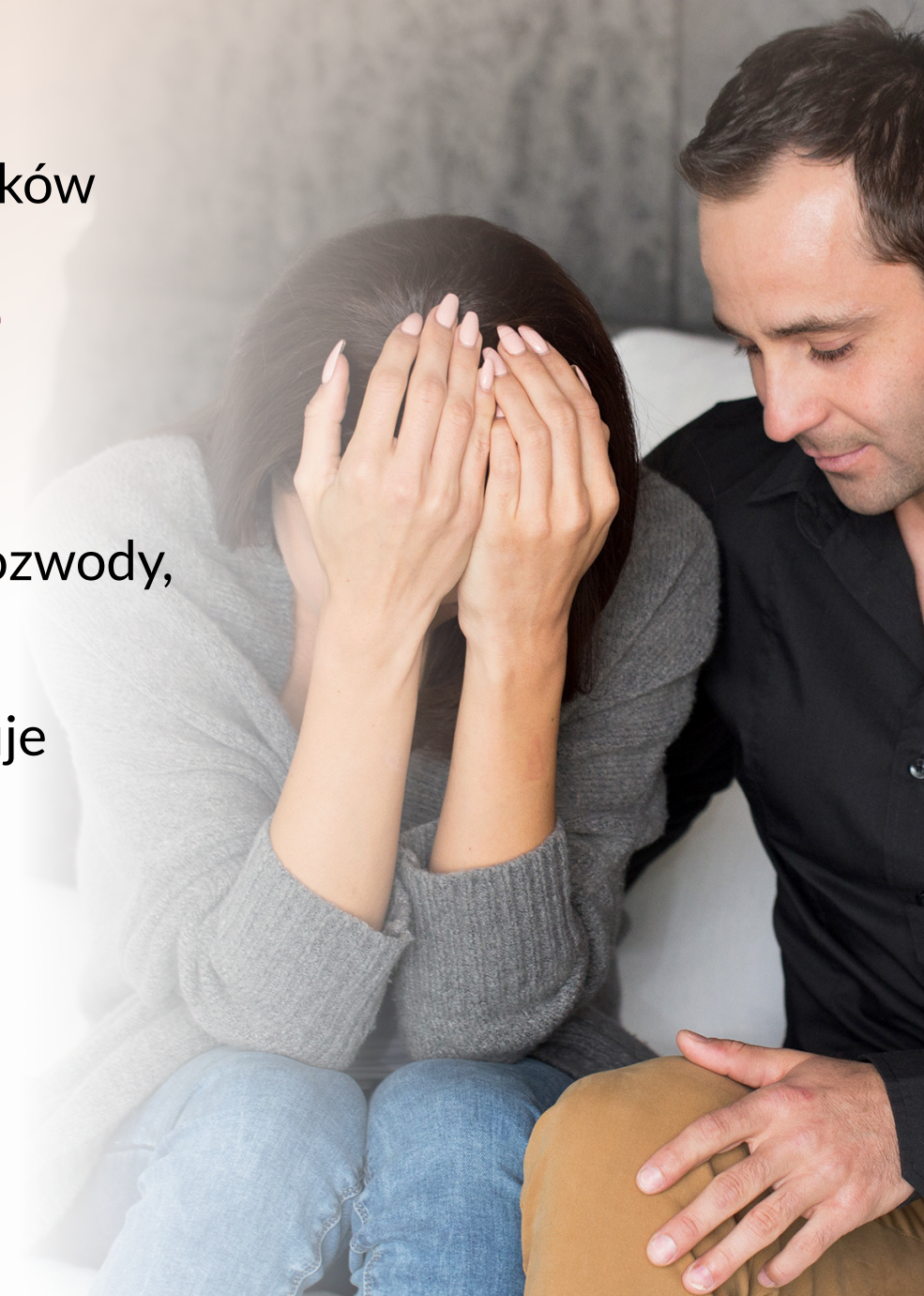
Według Światowej Organizacji Zdrowia (WHO) na świecie żyje około 8% par, które mają problemy z rozrodczością. W Polsce według danych szacunkowych około półtora miliona par boryka się z problemem niepłodności.

PRZYCZYNY NIEPŁODNOŚCI

Obniżona płodność zależy od wielu czynników

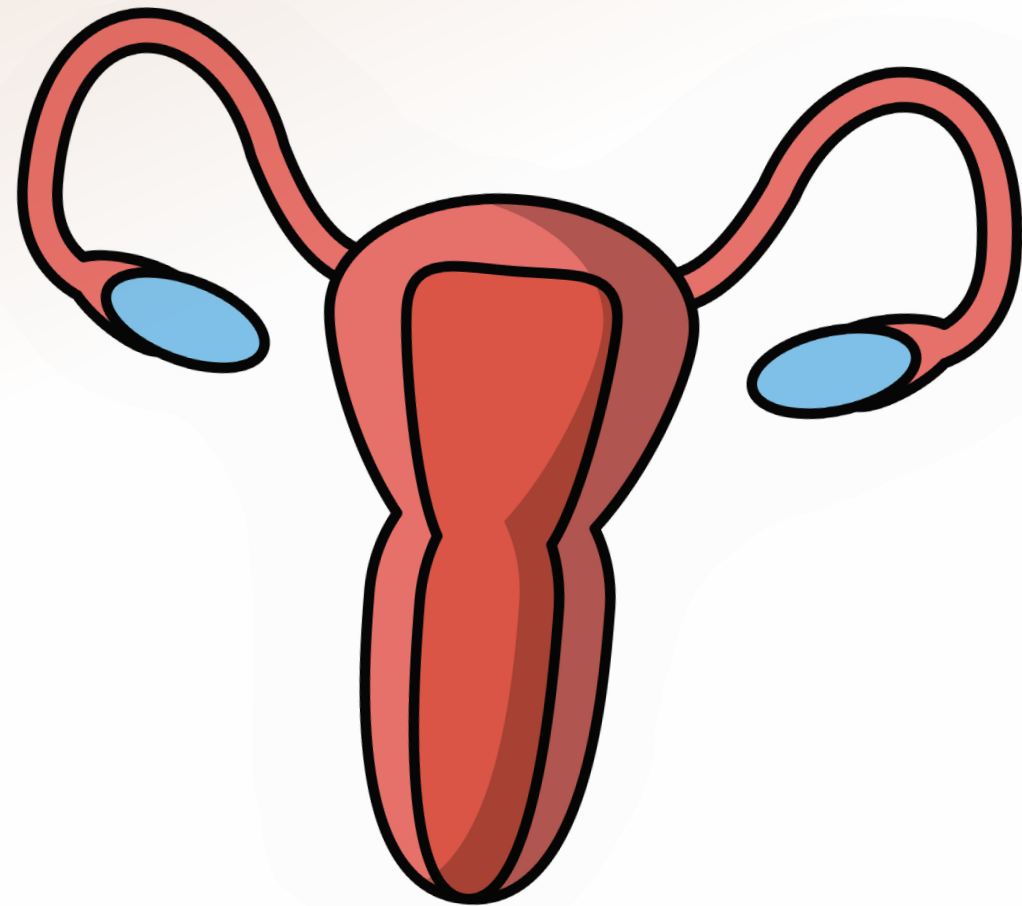
1. Przyczyny behawioralne i psychologiczne

- późne zawieranie małżeństw i częste rozwody,
- świadome opóźnianie macierzyństwa; maksymalna płodność kobiety występuje w wieku 20–24 lat,
- zaawansowany wiek małżonków,
- przystępność antykoncepcji i długotrwałe jej stosowanie.



2. Choroby

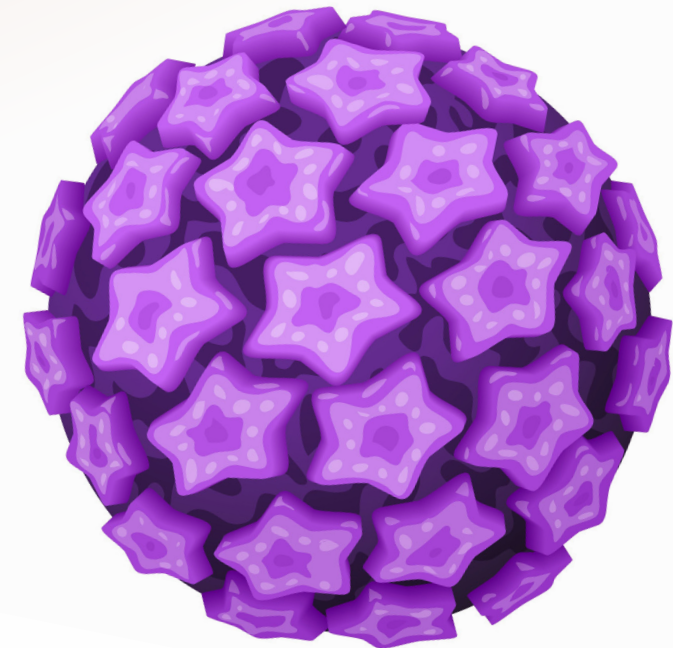
- zespół policystycznych jajników,
- niedrożność jajowodów,
- nowotwory narządów rodnych,
- niedoczynność tarczycy,
- cukrzyca.



3. Choroby przenoszone drogą płciową

- chlamydiaza,
- rzeżączka,
- kiła,
- opryszczka,
- infekcje przenoszone wirusem brodawczaka ludzkiego (HPV),
- infekcje wirusem upośledzenia odporności (HIV).

**Human
papillomavirus
(HPV)**



4. Używki i nałogi

- palenie papierosów,
- narkotyki, np. marihuana,
- alkohol.

5. Niewłaściwa waga

- nadwaga i otyłość,
- niedowaga.

6. Czynniki środowiskowe i zawodowe

- promieniowanie (np. trzymanie komórki w kieszeni lub laptopa na kolanach),
- substancje toksyczne (np. praca w zakładach chemicznych),
- ciepło (np. praca hutnika),
- pestycydy (np. w rolnictwie).

7. Swobodne życie seksualne

- przedwczesna inicjacja seksualna i częsta zmiana partnerów,
- aborcja.



Techniki sztucznego zapłodnienia

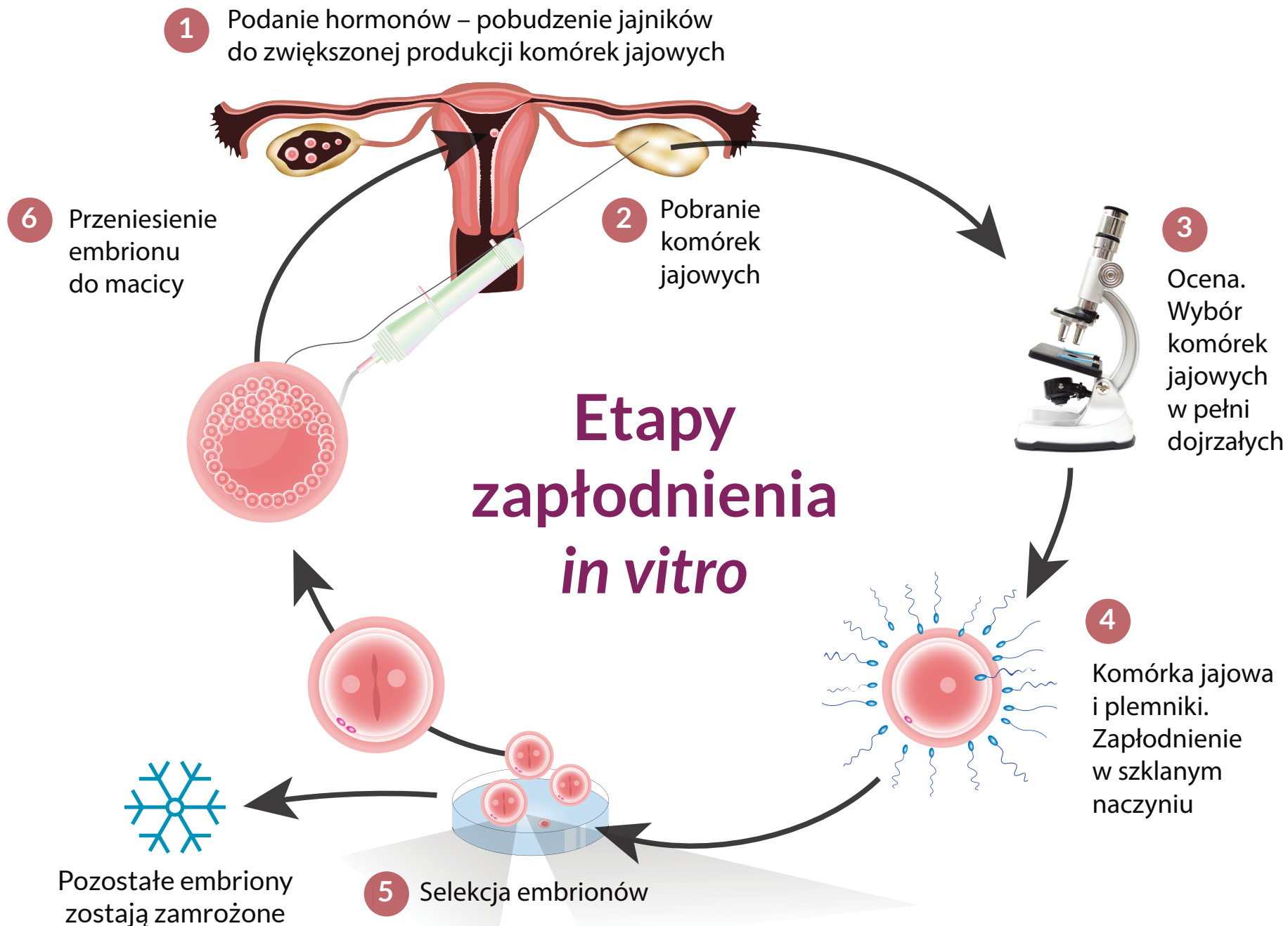
Sztuczne zapłodnienie to metody medyczno-techniczne stosowane w celu zapłodnienia komórki jajowej nasieniem męskim i poczęcia życia ludzkiego w inny sposób, niż przez stosunek płciowy mężczyzny i kobiety.

Metody sztucznego zapłodnienia to:

- inseminacja,
- zapłodnienie *in vitro*.

Inseminacja przebiega w trzech fazach

1. Pobranie nasienia od mężczyzny.
2. Wprowadzenie nasienia do szyjki macicy.
3. Do zapłodnienia dochodzi w jajowodzie.



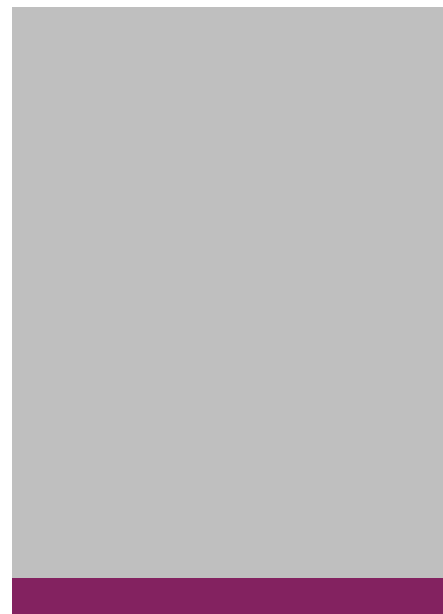
Skuteczność *in vitro*

Raport Ministerstwa Zdrowia – program *in vitro* w 2014 roku

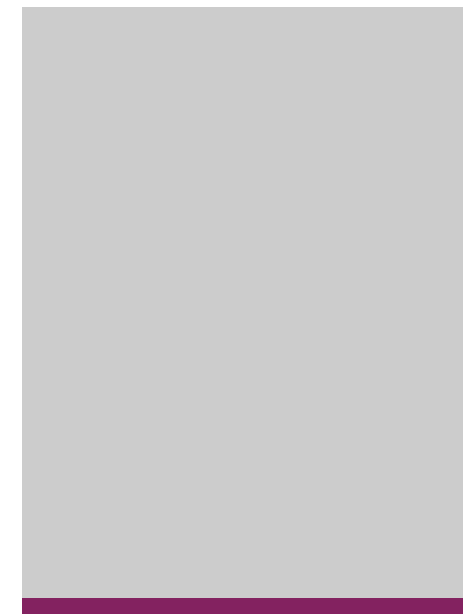
- 8685 zakwalifikowanych par do zapłodnienia *in vitro*



uzyskano
43 000 zarodków



doszło do
2 599 ciąż



urodziło się
214 dzieci

Naprotechnologia – nowoczesna metoda leczenia niepłodności

- Zajmuje się szczegółową analizą cyklu kobiety i korzysta z najnowszych osiągnięć ginekologii, endokrynologii i chirurgii.
- Podstawą jest zdiagnozowanie przyczyny problemu niepłodności.
- Pierwszy etap polega na obserwacji cykli i objawów płodności.
- Drugi etap – leczenie farmakologiczne i/lub zabiegi chirurgiczne.



Skuteczność naprotechnologii

Skuteczność podobna, a nawet wyższa niż techniki zapłodnienia pozaustrojowego.

Do ciąży dochodzi u 44–71 proc. niepłodnych małżeństw w czasie 12–48 miesięcy leczenia.



Każde dziecko
potrzebuje
kochających
rodziców, aby
nasycić się miłością
i poczuciem
bezpieczeństwa,
by móc prawdziwie
i w pełni ŻYĆ.