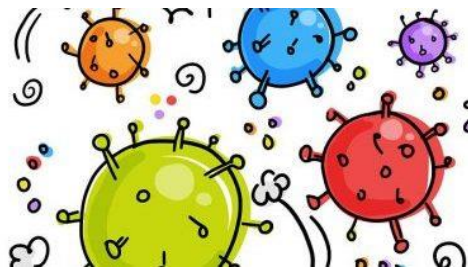


## INFORMAČNÝ MATERIÁL

### Základné informácie



#### 1. Kloktacie testy a ich výhody

Testovanie formou výplachu ústnej dutiny a hltanu (kloktaním) je veľmi spoľahlivý spôsob samoodberu biologickej vzorky na vyšetrenie prítomnosti vírusu SARS-CoV-2.

Samoodber kloktaním je bezpečný a jednoduchý, a ani pri opakovaných odberoch nedráždi sliznicu. Pri odbere nie je potreba asistencie zdravotníckeho personálu. Odobraté vzorky sú vyšetrované PCR metódou v akreditovanom laboratóriu.

**PCR metóda** je najspoľahlivejší spôsob detekcie vírusu SARS-CoV-2.

#### 2. Úlohy zodpovednej osoby za školu vo vzťahu ku KLINICKEJ BIOCHÉMII s.r.o.

- Prevzatie odberových súprav na základe preberacieho protokolu
- Pomoc pri vyplňaní elektronickej žiadanky s požadovanými údajmi
- Pomoc pri vykonaní odberu kloktaním u žiaka
- Odovzdanie odobratých vzoriek a nepoužitých súprav na základe odovzdávacieho protokolu

#### 3. Príprava pred samotným odberom

Škola zabezpečí odberové miesto na testovanie, materiálno – technické vybavenie a hygienicko- epidemiologický režim (ROR – ruky, odstup, rúška). Pred samotným odberom je potrebné zabezpečiť dobre vetrateľnú miestnosť, najlepšie s dvoma samostatnými prístupmi (vchod a východ). V prípade priaznivého počasia, je možné testovanie uskutočniť na vo vonkajších priestoroch školy. Ostatné materiálno technické zariadenie si škola prispôbuje situácii, počtu a forme samoodberov.

#### 4. Odberová súprava

##### **Odberová súprava obsahuje:**

- Jednorazovú odmerku na vodu
- Transportnú skúmavku, ktorá obsahuje stabilizačný prášok, ktorý sa nesmie požiť ani vysypať
- Návod na použitie
- Priesvitné plastové vrečko
- Čierne plastové vrečko
- Absorpčný papierik
- Informačný leták

#### 5. Inštruktážne video

<https://www.gargtest.com/sk/>

[https://youtu.be/Q8\\_P2eTy8tE](https://youtu.be/Q8_P2eTy8tE)

[www.klinickabiochemia.sk](http://www.klinickabiochemia.sk)

## 6. Registrácia odobranej vzorky

- Vložte do prehliadača webovú stránku <https://www.gargtest.com/sk/>
- Na hlavnej obrazovke kliknite na „Registrácia elektronickej žiadanky slovenských študentov“
- Vložte kód z krabičky alebo odberovej skúmavky, ktoré sú rovnaké, kliknite na „pokračovať“
- Následne vyplňte požadované údaje: meno, priezvisko, štátna príslušnosť, rodné číslo, dátum odberu vzorky, kontaktný telefón/mobil, e-mailovú adresu, adresu bydliska.
- Následne odkliknite okienko s textom „Čestne prehlasujem, že v skúmavke sa nachádza vzorka testovanej osoby“
- A kliknite na „zaregistrovať samoodberovú sadu“.

## 7. Samotný odber vzorky

- Pred odberom by nemal žiak aspoň dve hodiny jesť, piť, kloktať, žuť žuvačku, vyplachovať si ústnu dutinu, nemôže vykonať zubnú hygienu a nemôže ani používať kvapky a spreje do nosa či hrdla.
- Počas celého testovania musí mať žiak nasadenú rúšku alebo respirátor, okrem momentu výkonu samotného odberu-kloktania.
- Pred testom vyplňte elektronicкую žiadanku na stránke [www.gargtest.com](http://www.gargtest.com)
- Opatrne otvorte krabičku a vyberte jej obsah. Krabičku nepoškodzuje, bude použitá pre spätný transport vzorky do laboratória.
- Napustite pitnú vodu z nádoby alebo vodovodného kohútika do priloženej odmerky presne po rysku 5 mililitrov.
- Zhlboka sa nadýchnite a zakašlite do rúška.
- Obsah odmerky si vlejte do úst- neprehltnite. Pokiaľ omylom prehltnete vodu postup opakujte - Napustite pitnú vodu z nádoby alebo vodovodného kohútika do priloženej odmerky presne po rysku 5 mililitrov.
- Obsah kloktajte v rozmedzí 20-30 sekúnd. Kloktať môžete aj prerušovane.
- Vykloktaný obsah vyplňte späť do odmerky.
- Vykloktaný obsah opatrne prelejte do priloženej skúmavky. V skúmavke je stabilizačný prášok, ktorý nesmiete vysypať.
- Skúmavku riadne uzavrite a pretrepte.
- Na štítok na skúmavke napíšte údaje testovanej osoby - meno, priezvisko a rodné číslo.
- Obalte skúmavku absorpčným papierikom.
- Uzavretú a obalenú skúmavku vložte do menšieho priesvitného vrečka a uzavrite.
- Takto zabalenú skúmavku vložte do väčšieho čierneho vrečka a uzavrite ho.
- Následne vložte takto zabalenú skúmavku do krabičky a uzavrite ju.

## 8. Riziká spojené s testovaním:

- Sú minimálne pretože prehltnutie čistej vody nespôsobí žiadne ťažkosti ani zdravotné riziko.
- Vdýchnutie pitnej vody spôsobí kašeľ, po odznení kašľa sa odber zopakuje

### 9. Likvidácia biologického odpadu

Biologický odpad – použité odmerky vložte do igelitových vriec a odovzdajte vodičovi, ktorý bude zberať odobrané vzorky.

### 10. Zber odobraných vzoriek:

Zber vzoriek zabezpečuje laboratórium vlastnými vodičmi po dohode s osobou Určeného subjektu.

### 11. Výsledok testu

Výsledok testu obdrží zákonný zástupca e - mailom a SMS do 72 hodín na uvedené mobilné číslo a e-mail v elektronickej žiadanke. Všetky údaje sú čerpané z elektronickej žiadanky.

### 12. Poskytnutie ďalších informácií

V prípade akýchkoľvek dotazov nás kontaktujte na telefónnom čísle: 041/2000988 v čase od 8,00 do 15,00 hodiny.

### 13. Postup v prípade pozitivity výsledku :

- Musíte zostať v **DOMÁCEJ IZOLÁCII** a ostatní členovia spoločnej domácnosti v **KARANTÉNE** v zmysle aktuálne platnej vyhlášky Úradu verejného zdravotníctva Slovenskej republiky (aj keď boli pri aktuálne prebiehajúcim testovaní negatívni).
- **Informujte** o pozitivite **Vášho všeobecného lekára** (v prípade detí všeobecného lekára pre deti a dorast), alebo lekára miestne príslušného VÚC, ak Váš lekár nie je k dispozícii.
- **Už pri miernych klinických príznakoch bezodkladne telefonicky kontaktujte svojho príslušného všeobecného lekára**, dohodnite sa na ďalšom postupe a dodržujte jeho pokyny, najmä ohľadom liečby.
- **Ak máte závažné príznaky:** opakované vzostupy teploty nad 39 st. C, ťažkosti s dýchaním, tlak alebo bolesť na hrudníku, **volajte záchrannú zdravotnú službu – č. 155.**
- **Informujte** o svojej pozitivite všetky **osoby, s ktorými ste boli v úzkom kontakte 2 dni pred odberom (alebo pre začiatkom klinických príznakov, ak tieto vznikli ešte pred odberom). Všetky kontakty musia ostať v karanténe** (aj v prípade negatívneho výsledku v čase práve prebiehajúceho testovania) 10 dní od kontaktu s Vami. Za úzky kontakt sa považuje osobný kontakt dlhší ako 15 minút vo vnútornom priestore.
- **Vaša domáca izolácia trvá minimálne 14 dní** od odberu na COVID-19, pokiaľ sa v posledných troch dňoch tejto doby nevyskytol ani jeden z klinických príznakov ochorenia (teplota, kašeľ, dýchavičnosť, strata čuchu, chuti....). O konečnej dĺžke karantény rozhodne Váš všeobecný lekár.
- **Karanténa osôb žijúcich s Vami v spoločnej domácnosti trvá po celú dobu Vašej izolácie.** (Odporúčame im prihlásiť sa na testovanie prostredníctvom web-stránky korona.gov.sk link: <https://www.old.korona.gov.sk/covid-19-patient-form.php>, najskôr

- 8. deň od kontaktu s Vami. Aj v prípade negatívneho výsledku však ostávajú v karanténe počas celej doby Vašej izolácie).
- Ak ste COVID-19 pozitívny, Vy ani osoby žijúce s Vami v spoločnej domácnosti a Vaše úzke kontakty **nesmiete opustiť miesto, kde ste sa rozhodli zdržiavať počas izolácie a karantény okrem:** prípadu núdze, pri potrebe základnej zdravotnej starostlivosti. **Nesmiete:** chodiť na verejné miesta, kultúrne spoločenské a športové udalosti, ani sa zúčastňovať súkromných akcií (rodinné oslavy, a pod. s výnimkou pohrebov), používať hromadnú dopravu alebo taxík, nikoho navštevovať, prijímať návštevy.
- **Viac informácií o aktuálnych vyhláškach a opatreniach na stránkach: [www.korona.gov.sk](http://www.korona.gov.sk), [www.uvzs.sk](http://www.uvzs.sk).**